

Ю. С. Безносик

Голландский шкаф XVII в. в экспозиции музея «Замковый комплекс «Мир»

В залах музея «Замковый комплекс «Мир» экспонируются 23 шкафа европейского производства, которые датируются временем от XVII по XX вв. Среди них представлены такие разновидности как: секретер, горка, кабинет, буфет, крендец, поставец, тумба, книжный шкаф, шкаф-витрина и шкаф для хранения одежды. Эти предметы были переданы нашему музею Национальным художественным музеем Республики Беларусь, Брестской таможней, либо приобретены у частных коллекционеров.

Объектом нашего изучения является один из шкафов, поступивший из собрания Национального художественного музея Республики Беларусь в 2011 г., и в настоящее время помещенный в экспозиционном зале «Столовая изба» (ил. 1). Это двухстворчатый шкаф, изготовленный из палисандра и дуба в Голландии в XVII в. Его размер 192х164х66,5 см.

Изготовление мебели в Голландии, как и в других европейских странах, считалось почётным занятием среди населения этой страны. Уже к началу XVII в. Амстердам стал одним из главных центров этого



*Голландский шкаф XVII века в экспозиции
«Столовая изба» музея «Замковый
комплекс «Мир»*

ремесла¹. Шкаф занимал основное место среди предметов мебели, являясь своеобразным показателем богатства и положения в обществе² владельца. В украшении шкафов использовали декоративные «архитектурные» элементы, характерной особенностью было наличие расположенных по сторонам передней части изделия трёх полуколонн и появление широкого фриза и карниза. Ножки шкафов обычно делали точеными, витыми и изогнутой формы³. Цоколи, пилястры, карнизы в середине XVII в. стали обязательными элементами корпусной мебели. Из голландских колоний поступали новые породы деревьев и в мебели начали использовать палисандровое, чёрное и амарантовое дерево. В конце XVII в. мастера из Голландии перешли к изготовлению шкафов с двумя дверками и выдвигающимися ящиками⁴.

Доминирующий художественный стиль в мебели этого времени — Ренессанс (XIV–XVII вв.). Композиция изделия в нём строится подобно зданию снизу вверх: вначале идёт цоколь, затем несущие опоры, которые представлены в виде колонн или пилястр, далее идёт карниз и завершается всё фронтоном. «Архитектурные» элементы декора, ясное построение, простые геометрические (как правило, прямоугольные) формы, отсутствие ломаных линий, сдержанное цветовое оформление с использованием натуральных оттенков дерева — вот характерные черты ренессансной мебели⁵.

Шкаф из экспозиции музея «Замковый комплекс «Мир» украшен резьбой, филенки на дверях пирамидальной формы. Ножки шкафа точеные,

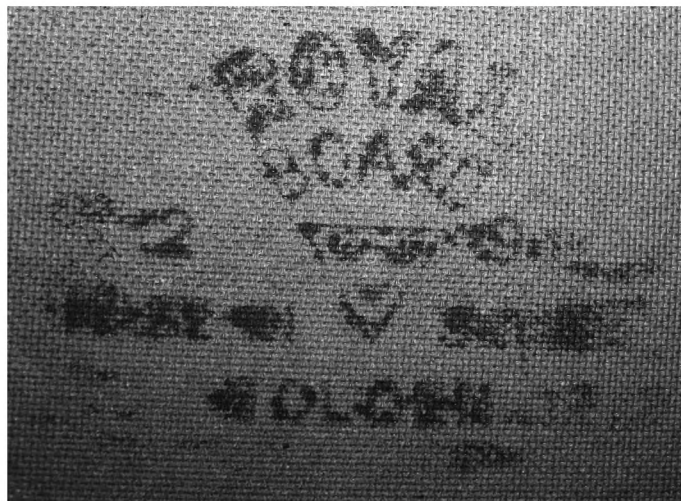
¹ Голландия и Бельгия 1500–1650 гг. // Антиквариат. Самая полная история антиквариата [Электронный ресурс]. — 2001. — Режим доступа : <https://books.google.by/books?id=FkvjVgAAQBA&pg=PA30&lpg=PA30&dq=Изготовление+мебели+в+Голландии,+как+и+в+других+европейских+странах,+было+в+большом+почёте.&source=bl&ots=false>. — Дата доступа : 15.04.2016.

² Никольская, С. Мебель, придуманная голландцами. / С. Никольская // Ландшафт. Коттедж. Интерьер. Портал о строительстве дома, обустройстве интерьера, создании своего сада [Электронный ресурс]. — 2013. — Режим доступа : <http://lki-nn.ru/in/1699>. — Дата доступа : 12.04.2016.

³ Искусство голландской мебели XVII века // Интересное в творчестве современных художников, фотографов и художников. Сайт о современных художниках, фотографах, скульпторах, и их творчестве [Электронный ресурс]. — 2010. — Режим доступа : <http://www.risunoc.com/2015/06/iskusstvo-gollandskoy-mebeli-17-veka.html>. — Дата доступа : 14.04.2016.

⁴ Соколова, Т. М. Очерки по истории художественной мебели XV–XIX веков / Т. М. Соколова. — Ленинград: Советский художник, 1967. — С. 25.

⁵ Кесса, Д. Стили мебели / Д. Кесса — Будапешт. Издательство наук Венгрии, 1981. — С. 88.



*Штамп фирмы Royal Board на задней стенке шкафа XVII века
из экспозиции музея «Замковый комплекс «Мир»*

шарообразные, на небольших подставках. Передняя часть шкафа декорирована тремя полуколоннами ионического ордера, на фризе размещены три львиные головы. В нижней части шкафа расположены два выдвижных ящика с тонированными филёнками. Всё это указывает на то, что шкаф относится к голландской мебели и выполнен в стиле Ренессанс.

Аналоги рассматриваемого нами шкафа мы обнаружили в ряде антикварных интернет-магазинов, а также в одном из экспозиционных залов Приказных палат Московского Кремля⁶. Прослеживается идентичность формы и оформления (наличие двух створок, трёх полуколонн, выдвижных ящиков с тонированными филёнками, точеных шарообразных ножек на подставках, филёнок пирамидальной формы).

Задняя стенка шкафа сделана из оргалита, на ней в правом и левом нижних углах имеются штампы шведской фирмы «ROYAL BOARD» — перевёрнутый треугольник, внутри которого находятся три маленькие короны (ил. 2). Эта фирма занималась изготовлением древесноволокнистых плит (оргалита). Она была основана в 1941 г. и сотрудничала со многими

⁶ Мебель и предметы интерьера XVII–XVIII веков // Историческая справедливость — экспресс. Антикварная мебель и предметы обстановки из Европы с доставкой [Электронный ресурс]. — 2011. — Режим доступа: <http://istoricheskaya-spravedlivost-express.ru/mebel-i-predmety-interiera-17-18-vekov>. — Дата доступа: 12.04.2016; Приказные палаты // Музеи Московского Кремля [Электронный ресурс]. — 1997. — Режим доступа: <http://patriarchs-palace.kreml.ru/living-room/view/>. — Дата доступа: 13.04.2016.



Рекламный щит фирмы Royal Board

странами Европы, такими как Великобритания, Голландия. Точно такой же штамп можно увидеть на рекламном щите фирмы 1940-х гг. (ил. 3). Наибольшее распространение продукция этой фирмы получила в 60–70-е гг. XX в.⁷ Можно сделать вывод, что, скорее всего, в последней трети прошлого столетия шкаф подвергся реставрации, в результате чего его задняя стенка была изготовлена из оргалита.

Музей «Замковый комплекс «Мир» активно пополняет коллекцию «Предметы интерьера» разнообразной мебелью XVI–XX вв. Голландский шкаф XVII в. занял достойное место в музейной экспозиции, украсив один из парадных залов. Он является достойным примером западноевропейской мебели своей эпохи.

SUMMARY

The article describes the Dutch cabinet of the 17th century, which is located in the exhibition «Dining hut» «Museum «Castle Complex «Mir». The article highlighted the following points: a description of the cabinet, particularly the Dutch furniture 17–18th centuries, the definition of style, two punch of Swedish firm Royal Board (producer fibreboard), which are in the right and left lower corners of the rear wall of the cabinet.

⁷ Baird, J. A. Royal Timber and Royal Board from Sweden / J. A. Baird // The Glasgow Herald. — 1972. — 20 Mar. — S. 1.