

Н. В. Марецкая

«Портрет неизвестного» в коллекции музея «Замковый комплекс «Мир»

Живописное полотно «Портрет неизвестного», первой трети XIX в. (Западная Европа; холст, масло; 68x95 см), музей «Замковый комплекс «Мир» приобрел у частного коллекционера (акт № 006 от 23.02.2016г., КП — 01435, ИЗО — 00034). От прежнего владельца стало известно, что портрет был приобретен в Польше на аукционе «Altius». Полотно реставрировано, знаков и надписей на портрете не имеется.

На портрете изображен молодой мужчина с усами и бакенбардами, в черном фраке, белой рубашке с галстуком. Правую руку держит в кармане, левая — на поясе придерживает борт фрака. В правом верхнем углу изображен герб, над ним — инициалы «J.M.», под гербом — дата «1830.».

Для уточнения вопроса является ли эта дата временем написания полотна, рассмотрим костюм портретируемого.

Характерными предметами мужского костюма первой трети XIX в. были длиннополый сюртук или фрак, белая рубашка с накрахмаленным воротничком, элегантно повязанный галстук, жилет и панталоны. Все части костюма должны были быть сшитыми из хороших материалов, безукоризненно скроенными, но при этом обязательно не новыми — таков модник этого периода.

Мужчина, изображенный на портрете, одет во фрак, который являлся парадно-официальной одеждой. Его носили на балы, званые обеды, приемы у высокопоставленных особ, а потому он входил в гардероб только состоятельных людей. Фрак кроился таким образом, чтобы открывать взгляду жилет и ноги, а потому требовал безупречно выполненных панталон и жилета. Жилет у мужчины на портрете белый, что также характерно для праздничных случаев (прием, бал, и т.п.). Из-под жилета выглядывают сорочка и шейный платок. Платок плотно обматывает шею, закрывая ее и передний вырез рубашки, и спереди повязан узлом с короткими кон-

чиками, согласно моде первой трети XIX в.¹. Из одного из карманов светлых панталон свисает брелок часов. За этот брелок часы при необходимости и извлекались².

Щеголи первой трети XIX в. пользовались лорнетом, который считали почти обязательной принадлежностью нарядного костюма. Двойной, складывающийся лорнет на небольшой ручке носили на цепочке или на шнурке на шее. Когда лорнет не был нужен, его можно было сложить и спрятать в карман жилета. На портрете из-под фрака видна часть цепочки, сдвинутой на бок. Вероятно, именно на нее и прикреплен лорнет, спрятанный в карман жилета.

Также следует отметить, что портретируемый изображен без головного убора. Его прическа также соответствует моде первой трети XIX в., когда мужские прически были легкими и элегантными: отдельные кудри, завитки, пряди, с небрежностью спадали на лоб. Бороды были не в моде, мужчины в основном носили бакенбарды, пышные гусарские усы или оставляли на щеках от виска узкие полоски волос, называемые «фаворитом»³.

На левой руке мужчины можно рассмотреть два кольца. На безымянном пальце — обручальное, что свидетельствует о том, что портрет написан после свадьбы. На мизинце — перстень овальной формы с красным камнем. Возможно, это рубин, гранат, яшма или турмалин.

Таким образом, если судить по одежде и аксессуарам, портретируемый мужчина действительно является представителем польской шляхты первой трети XIX в., а надпись на портрете «1830» — это возможно и есть год создания портрета.

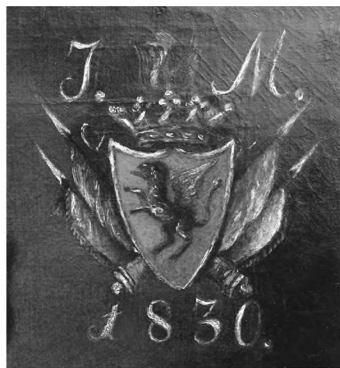


Портрет неизвестного

¹ История моды в деталях. С XVIII века до наших дней /Н. Стивенсон; [пер. с англ. А. Балашовой, Н. Кошелевой]. — М.: ЭКСМО, 2011. — 288с.: ил. — С. 24–27.

² Мужской костюм первой трети XIX века [Электронный ресурс]. — Режим доступа: <http://spring-ball.livejournal.com/151034.html/>. — Дата доступа: 12.04.2016.

³ Мужской костюм начала XIX века [Электронный ресурс]. — Режим доступа: <http://kingdom.danceage.ru/library/articles/chapter/123/>. — Дата доступа: 12.04.2016.



Герб на портрете



Герб Гриф в Гербовниках

Герб, изображенный в правом верхнем углу картины, мог помочь пролить свет на личность неизвестного мужчины, поэтому стал предметом особенно внимательного изучения. С этой целью мы обратились за консультацией к Алексею Ивановичу Шаланде, кандидату исторических наук, доценту, заведующему отделом специальных исторических наук и информационно-аналитической работы Института истории НАН Беларуси.

Основой герба является щит треугольной формы. На красном фоне щита изображен грифон⁴. Прямо над щитом — корона. Согласно описаниям в гербовниках⁵ и польским геральдическим таблицам⁶, это герб Гриф.

Герб Гриф — гласный польский дворянский герб, впервые упоминаемый в 1389 г. и включающий 328 родов. По легенде, родоначальником фамилий этого герба считают князя Яксу (Жаха), сына князя Лешко III, жившего в X в. и получившего от отца в удел Сербию.

На портрете над гербом, по обе стороны, расположены инициалы «J.M.». «J.» — это заглавная буква имени портретируемого, а «M.» — инициал его фамилии. Согласно Гербовнику дворянских родов Царства Польского, гербом

Гриф владели следующие польские роды, чьи фамилии начинались на букву «M»: Малешевские, Марцинковские, Монкольские⁷. Также у некоторых фамилий присутствует префикс «Якса»: Монкольский Якса, Малаховский

⁴ Грифоны — мифологические крылатые существа с орлиными головами и крыльями, а нижняя половина тела, задние лапы и хвост львиные. Это противоречивые существа, одновременно объединяющие небо и землю, добро и зло. Их роль — и в различных мифах, и в литературе — неоднозначна: они могут выступать и как защитники, покровители; и как злобные, ничем не сдерживаемые звери.

⁵ Kasper Niesiecki. Herbarz Polski / Wyd. J.N. Bobrowicz. — Lipsk. 1839–1845. Т. 4. — S. 303–314.

⁶ Juliusz HR. Ostrowski. Tablice Odmian Herbowych Chrzanskiiego. — Warszawa. 1909. — Tabl. XVIII.

⁷ Гербовникъ дворянскихъ родовъ Царства польского, высочайше утвержденный. Часть II. — Варшава : в типографии Оргельбранда. — 1853. — С. 91–93.

Якса⁸. По мнению А. И. Шаланды, портретируемого следует искать среди представителей именно этих фамилий. С этой целью мы обратились к польской генеалогической литературе (гербовники К. Несецкого, А. Бонецкого, М. Минаковского и т. д.) и некоторым семейным хроникам.

В гербовнике М. Минаковского⁹ значится Ян Малаховский (1780–1836), сын земского судьи из Житомира. Однако в 1830 г. ему было 50 лет, а мужчина на портрете выглядит значительно моложе.

В Хронике рода Малаховских¹⁰ на определенный нами период значится Ян Дуклан Бонавентура Якса Малаховский (1796–1875), которому в 1830 г. было около 34 лет. По возрасту подходит, но, как сказано в Хронике, он никогда не был женат, а у мужчины на портрете на безымянном пальце левой руки есть обручальное кольцо.

По фамилии Манкольский представителей первой трети XIX в. с инициалами «J.M.» пока не выявлено.

Таким образом, установление личности неизвестного мужчины, изображенного на портрете, требует дальнейшего детального изучения упомянутых ранее польских родов, мест их проживания, социального статуса и связей. Возможно, благодаря этому, станет возможным выяснение и авторства данного портрета. Все это открывает новые перспективы для дальнейшего исследования произведения.

SUMMARY

The article describes the attribution of a museum object "The portrait of an unknown". Particular attention is paid to the clothing of a person who is depicted in the portrait, as well as details and accessories, according to this it follows that the man shown in the portrait is really representative of the epoch of the first third of the 19th century, the inscription on the portrait "1830" is the year of its creation. Attention is drawn to the coat of arms with the initials, in the top right corner of the portrait. According to the descriptions in heraldry, this coat of arms Griffin and the initials «J.M.» are capital letters of the name and surname of a man who is depicted in the portrait. Identification of an unknown man, depicted in the portrait, requires more detailed study of Polish families, places of their residence, social status and relations. Perhaps due to this, it will be known the author of this portrait. All of this opens up new perspectives for its further research.

⁸ Wiadomość o kleynocie szlacheckim oraz herbach domów szlacheckich w Koronie Polskiej i Wielkim Ziestwie Litewskim. Zebrana w czterech częściach przez Ewarysta Andrzeja hrabie Kuropatnickiego / Nakł. i drukiem Michala Grölla. — Warszawa. 1789.

⁹ Marek Jerzy Minakowski, Genealogia Potomków Sejmu Wielkiego [Электронный ресурс]. — Режим доступа : <http://www.sejm-wielki.pl/b/sw.404664> — Дата доступа : 12.04.2016.

¹⁰ Kronika rodu Jaxów na Kozłowie Małachowie Małachowskich herbu Gryf którzy wywodzą się z wsi Szemborowice Małachowo w dawnym Województwie Kaliskiem, Ziemi Gnieźnieńskiej leżącej. Zebrał i ułożył na podstawie dokumentów Archiwum Rodzinnego i źródeł naukowych Bohdan Hipolit 2-go im. Jaxa Małachowski. — Kraków 1928. — Rozdział XIII, 156.